



L'ESPACE CITOYEN PROPULSÉ PAR VIDÉOTRON

MANUEL DE FORMATION

RÉGISSEUR DE PLATEAU

MON

BÉNÉVOLAT

RÉGISSEUR DE PLATEAU

Table des matières

Introduction : Comprendre et se familiariser avec le poste de régisseur de plateau

CHAPITRE 1 : Définition du poste de régisseur de plateau

CHAPITRE 2 : Rôle en pré-production

- 2.1 Lecture de la feuille de route
- 2.2 Réunion de production
- 2.3 Déroulement de l'émission
- 2.4 Voir aux besoins techniques de l'émission avec le machiniste
- 2.5 Préparation et vérification des intercoms et microphones avec le preneur de son
- 2.6 Préparation du studio et des participants

CHAPITRE 3 : Rôle en production

- 3.1 Leadership, entregent et créatif
- 3.2 S'assurer du bon déroulement de la production
- 3.3 Mettre les invités à l'aise, en confiance
- 3.4 Voir aux besoins spécifiques de chaque bloc
- 3.5 Respecter le temps alloué pour chaque bloc

CHAPITRE 4 : Rôle en postproduction

- 4.1 Suivi avec la production
- 4.2 Suivi avec l'équipe technique

CHAPITRE 5 : Qualités recherchées

- 5.1 Personnalité
- 5.2 Habiletés

CHAPITRE 6 : Glossaire

CHAPITRE 7 : Annexes

- 7.1 Annexe A : «Cues» du régisseur de plateau
- 7.2 Annexe B : Liste de contrôle

INTRODUCTION :

COMPRENDRE ET SE FAMILIARISER AU POSTE DE RÉGISSEUR DE PLATEAU

Comprendre et se familiariser au poste de régisseur de plateau.

Dans le but de vous permettre de comprendre et de vous familiariser au poste de régisseur de plateau, ce document se veut un outil vous expliquant son rôle à jouer avant, pendant et après une production télévisuelle. Vous y trouverez une définition résumant ses principales responsabilités, un glossaire ainsi que l'ensemble des signes visuels représentés par des illustrations et des explications.

CHAPITRE 1 :

DÉFINITION DU POSTE DE RÉGISSEUR DE PLATEAU

Le régisseur de plateau est le représentant du réalisateur sur le plateau. Une des tâches primaires du régisseur est de communiquer toutes les instructions du réalisateur aux personnes isolées en studio, plus précisément les animateurs, invités, chroniqueurs et figurants, aussi appelés les participants.

Il planifie, organise et supervise le travail d'une équipe technique de studio afin d'assurer le bon déroulement des opérations, le respect des besoins de la production et de l'horaire prévu pour l'enregistrement d'une émission.

Il coordonne l'ensemble des tâches en studio avec les opérateurs de caméra et l'ensemble du personnel technique, et donne le signal aux annonceurs, acteurs et artistes au cours de l'enregistrement selon l'ordre de leur apparition.

Il aide le réalisateur au bon fonctionnement des répétitions, du tournage et de l'enregistrement des séquences. Il reçoit les demandes du réalisateur par un écouteur et les retransmet ensuite aux gens qui sont sur le plateau.

Il interprète les schémas de la mise en scène afin de déterminer la disposition du plateau. Il indique le minutage et demande qu'on accélère ou ralentisse le rythme de la production selon les situations et il

s'assure au besoin de remplacer d'urgence le matériel ou les accessoires.

Le régisseur doit donc être extrêmement organisé, puisqu'il orchestre le travail de plusieurs intervenants sur le plateau. Il est le co-gestionnaire du temps dans un contexte où la précision et le timing sont une nécessité.

Lorsqu'il est en onde, le régisseur ne peut parler avec ces personnes directement. Il utilise donc des signaux visuels pour communiquer ces informations.

Nous appelons ces signaux des « CUES ». Il s'agit en effet d'un métier qui s'apprend fréquemment en cours d'emploi. Il vous faut aimer la polyvalence, carburer à la débrouillardise, être serviable, aimer l'action et être travaillant.

CHAPITRE 2 :

RÔLE EN PRÉPRODUCTION

2.1 Lecture de feuille de route.

La lecture de feuille de route permet au régisseur de plateau de faire la première compréhension de l'émission. On y retrouve le nom des participants, l'emplacement, les durées, les besoins spécifiques aux membres de l'équipe technique (CAM-AUDIO-VTR-AIGUILLEUR) ainsi que des notes pour la réalisation. La feuille de route est comme une partition de musique pour un orchestre, d'où l'importance que chaque membre de l'équipe comprenne bien ce qui leur appartient et leur rôle.

SUR LE TERRAIN

Pour diminuer votre stress à vos débuts, apprenez à lire une feuille de route. Exercez-vous! Prenez une vieille feuille de route et visionnez en même temps une émission. Vous serez en mesure de mieux comprendre le déroulement d'une émission et par le fait même votre niveau de stress s'en trouvera diminué !

2.2 Réunion de production.

Cette rencontre de production qui réunit habituellement les membres de production et de réalisation (producteur-contenu, réalisateur, assistante à la réalisation, recherchistes, animateurs et régisseur) a pour but de mettre en commun tous les derniers préparatifs et éléments pour le bon fonctionnement de l'émission.

2.3 Déroulement de l'émission

Cette rencontre a pour but d'informer l'équipe studio (régisseur, caméraman, assistants-audio et machinistes) des particularités de l'émission (Emplacement des décors, accessoires pour les chroniques, emplacement des caméras, zones d'éclairage, déplacement des participants en onde) ainsi que des questions de bases (Qui, avec qui, où, comment, avec quoi, combien de temps).

TRUC DU MÉTIER

Essayez de rester zen. Le poste de régisseur de plateau en est un multitâches. Pour ce faire, l'écoute deviendra votre meilleure alliée. Écoutez le réalisateur et soyez attentif aux propos de vos collègues. Établissez aussi une complicité avec l'animateur, soyez avenant et disponible pour lui. N'oubliez pas que vous êtes le point d'ancrage du plateau de tournage.

2.4 Voir aux besoins techniques spécifiques de l'émission avec le machiniste.

(Perfo., recette, présentation mode, démonstration lors d'une chronique, etc.). Pour certaines productions, il peut y avoir des besoins plus spécifiques demandant une plus grande préparation. Le réalisateur et le régisseur prendront le temps nécessaire pour en informer les membres concernés.

2.5 Préparation et vérification des intercoms et microphones avec le preneur de son.

Avant de commencer l'enregistrement de l'émission ou la diffusion si en direct, le régisseur ou l'assistant-audio doit s'assurer que tout le matériel audio tel

microphones et intercom «télex» contiennent des batteries suffisamment chargées pour la durée de l'émission.

Ensuite avec le preneur de son, le régisseur fait des tests pour s'assurer du bon fonctionnement des appareils ainsi que la vérification du retour audio en studio.

2.6 Préparation du studio et des participants.

Afin que tout soit prêt pour le début de l'émission, le régisseur de plateau voit à ce que tous les participants aient les microphones et intercoms et que tous les membres de l'équipe studio soient en place. (verres d'eau, accessoires pour les chroniques, décors aux emplacements désignés, éclairage, moniteurs de plancher, plasmas).

TRUC DU MÉTIER

Pour gagner en efficacité et rester maître de la situation, faites des listes. Le rôle de régisseur comprend une multitude de petites choses à mémoriser.

N'essayez pas de tout retenir, de grâce, prenez quelques bouts de papier et écrivez. Faites des listes !

CHAPITRE 3 :

RÔLE EN PRODUCTION

3.1 Leadership, Entregent et Créatif.

Durant l'émission, le régisseur de plateau se doit d'être le chef du plateau afin de s'assurer que chacun soit à son poste, prêt à démarrer. Il est comme les yeux du réalisateur sur le plateau, il se doit d'être très présent et attentif au déroulement de l'émission afin de répondre adéquatement aux besoins de la production (réalisation et participants) ainsi qu'aux imprévues qui pourraient survenir.

Le régisseur se doit d'être de bonne humeur, enthousiaste et positif favorisant ainsi d'excellentes relations avec tous les participants. Son esprit créatif sera un atout pour la production.

3.2 S'assurer du bon déroulement de la production

Le bon déroulement d'une production nécessite une bonne préparation ainsi qu'un excellent travail d'équipe, d'où l'importance de savoir qui fait quoi sur l'émission. Évidemment, le régisseur se doit de connaître tous les participants et de les informer des détails de la réalisation: où ils seront-ils positionnés dans le décor, avec qui seront-ils, quand seront-ils en onde, comment se fera le découpage avec les caméras, avec quels éléments visuels seront en appui et pour combien de temps.

Le régisseur donnera son information (durée, déplacements, caméra, appui visuel, direct extérieur) aux participants avant qu'ils soient en onde et lorsque la production commence, son enregistrement ou sa diffusion pour une émission en direct, le régisseur se servira de signes visuels avec ses mains, appelés « CUES », pour leur transmettre l'information de la réalisation. Évidemment, le régisseur de plateau devra s'assurer que les participants et l'animateur comprennent bien tous ces signes avant l'émission et d'être dans leurs champs de vision.

Une feuille de route claire et un système d'intercom efficace reliant tous les membres de l'équipe sont deux outils indispensables à la réussite de la production.

3.3 Mettre les invités à l'aise, en confiance.

Un des facteurs qui rend une émission plus attrayante qu'une autre, est la qualité de nos invités. D'où l'importance pour le régisseur de plateau de mettre les invités le plus possible à l'aise et en confiance par sa bonne humeur, son enthousiasme, sa facilité d'être en relation avec les participants, son côté optimiste et son jugement. Le régisseur doit se soucier de l'apparence des gens en onde (vêtements, cheveux, besoin de maquillage). Il doit filtrer les problèmes qui pourraient survenir lors d'une production afin que les participants ne soient pas au courant des situations problématiques.

SUR LE TERRAIN

Souvent, Matv accueille des invités qui sont étrangers à l'univers d'une production télévisuelle. L'atmosphère d'un plateau de tournage peut être insécurisante pour eux. N'hésitez pas à leur expliquer les différentes étapes du tournage. Vulgarisez pour eux ce qui se passe sur le plateau, ils apprécieront ce petit cours rapide et l'atmosphère sera par le fait même plus détendue.

3.4 Voir aux besoins spécifiques de chaque bloc.

(Accessoires, décor, emplacement des caméras, microphones, etc.) Lorsque la production est en cours, il est important de se trouver des périodes pour préparer les blocs suivants. Les pauses commerciales, les reportages ou d'autres segments nous permettent de faire les ajustements nécessaires.

3.5 Respecter le temps alloué pour chaque bloc.

Avec l'aide de l'assistante à la réalisation, le régisseur de plateau a la responsabilité de faire respecter le temps alloué pour chaque bloc. Il doit s'assurer que les participants connaissent bien leur temps alloué et qu'ils comprennent les CUES dont il se servira pour leur donner l'information nécessaire.

CHAPITRE 4 :

RÔLE EN POSTPRODUCTION

4.1 Suivi avec la production.

Au besoin, le régisseur de plateau pourrait assister à un suivi de production avec l'équipe de production et de réalisation pour faire des ajustements sur certains aspects de la production (animation, feuille de route, déroulement en studio).

4.2 Suivi avec l'équipe technique.

Si nécessaire, à la suite d'une production où certaines complications techniques se sont produites, une rencontre avec la réalisation et toute l'équipe technique permettra de faire le point afin d'effectuer

les ajustements nécessaires au bon déroulement de la prochaine production.

CHAPITRE 5 :

QUALITÉS RECHERCHÉES

5.1 Personnalité

- Optimiste
- Attentif aux autres
- Engagé
- Compréhensif
- Respectueux
- Audacieux
- Soucieux au travail d'équipe

5.2 Habiletés

- De l'entregent
- Du leadership
- De la créativité
- Du jugement
- De la tolérance
- Savoir gérer le stress
- Confiance en soi
- Être empathique

CHAPITRE 6 :

GLOSSAIRE

Participants: Toutes les personnes qui sont en onde dans une émission (animateurs, invités, chroniqueurs, artistes et figurants)

Cues du régisseur: Signes visuels pour communiquer l'information de la réalisation aux participants concernés

Télex (intercom): Système d'intercom pour établir une communication direct entre la réalisation et les participants concernés

CHAPITRE 7 :

Cues du régisseur de plateau

CONTENU DE L'ANNEXE

1. ATTENTION (Stand by)
2. TOP (Cue)
3. CINQ MINUTES
4. DEUX MINUTES
5. 30 SECONDES
6. 20 SECONDES
7. 10 SECONDES
8. C'EST TERMINÉ (Cue out)
9. TRÈS BIEN (OK)
10. PAUSE PUBLICITAIRE
11. CHANGEMENT DE CAMÉRA
12. ACCÉLÉREZ
13. ÉTIREZ
14. RALENTISSEZ
15. RAPPROCHEZ-VOUS
16. DISTANCEZ-VOUS
17. DÉPLACEZ-VOUS (Walking)
18. TOP DE VIDÉO
19. LEVEZ-VOUS
20. ASSOYEZ-VOUS
21. APPLAUDISSEZ
22. AVANCEZ
23. RECULEZ
24. LE NIVEAU DE SON EST-IL CORRECT?
25. AUGMENTEZ LE NIVEAU DU SON
26. BAISSER LE NIVEAU DU SON
27. PARLEZ
28. PARLEZ PLUS FORT

«Cues» DU RÉGISSEUR

1. ATTENTION (STAND-BY)

- L'émission commence bientôt.
- Silence.
- Soyez prêt.

NOTES



2. TOP (CUE)

- Commencez.
- Parlez.
- Vous êtes en ondes.

NOTES



3. CINQ MINUTES

- Il reste cinq minutes dans ce segment ou cette émission.

NOTES



«Cues» DU RÉGISSEUR

4. DEUX MINUTES

- Il reste deux minutes dans ce segment ou cette émission.

NOTES



5. TRENTE SECONDES

- Il reste trente secondes dans ce segment ou cette émission.

NOTES



6. VINGT SECONDES

- Il reste vingt secondes dans ce segment ou cette émission.

NOTES



«Cues» DU RÉGISSEUR

7- DIX SECONDES

- Il reste dix secondes dans ce segment ou cette émission.

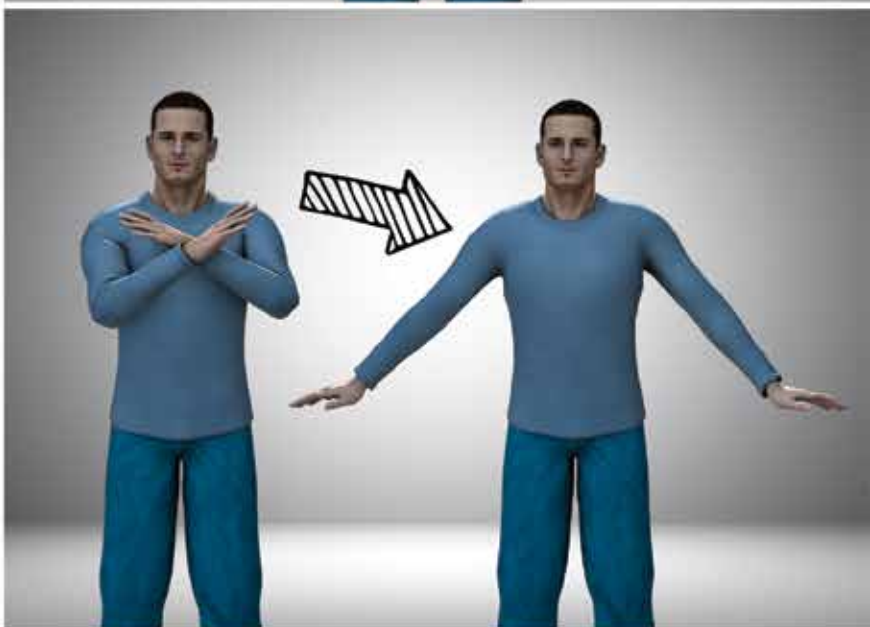
NOTES



8- C'EST TERMINÉ (CUE-OUT)

- Le segment ou l'émission est fini.
- Arrêtez de parler.

NOTES



9- TRÈS BIEN (OK)

- C'est très bien.
- C'est correct.
- Continuez de la même façon.

NOTES



«Cues» DU RÉGISSEUR

10- PAUSE PUBLICITAIRE

- C'est le temps de la pause publicitaire.
- Introduire immédiatement la pause.

NOTES



11- CHANGEMENT DE CAMÉRA

- Le réalisateur prend maintenant l'autre caméra.
- Regardez celle-ci.

NOTES



12- ACCÉLÉREZ

- Parlez plus vite.
- Nous manquons de temps.

NOTES

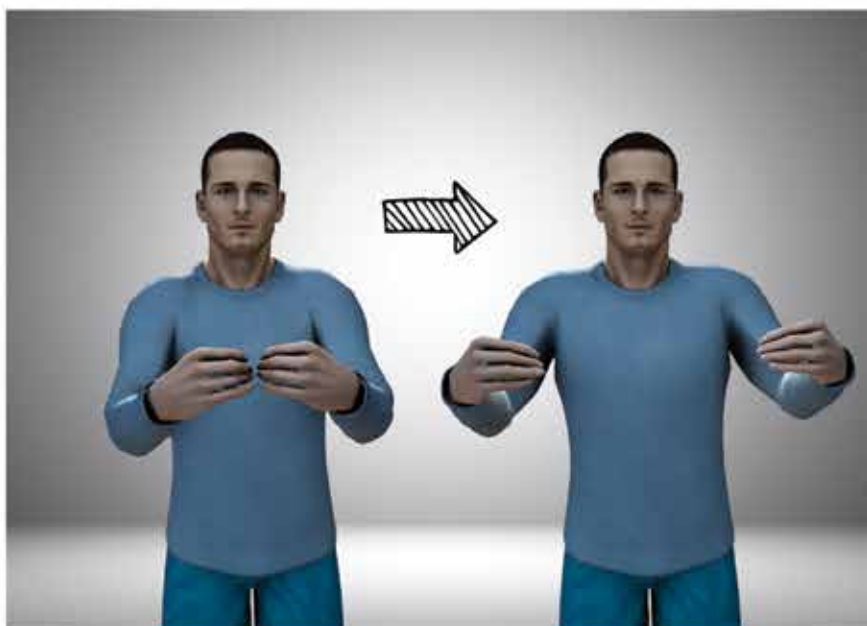


«Cues» DU RÉGISSEUR

13- ÉTIREZ

- Il reste beaucoup de temps.
- Rallongez le texte.
- Continuez à parler.

NOTES



14- RALENTISSEZ

- Parlez moins vite.
- Prenez votre temps.

NOTES



15- RAPPROCHEZ-VOUS

- Vous êtes trop loin l'un de l'autre.
- Trop loin du sujet.
- Déplacez-vous vers le centre.

NOTES

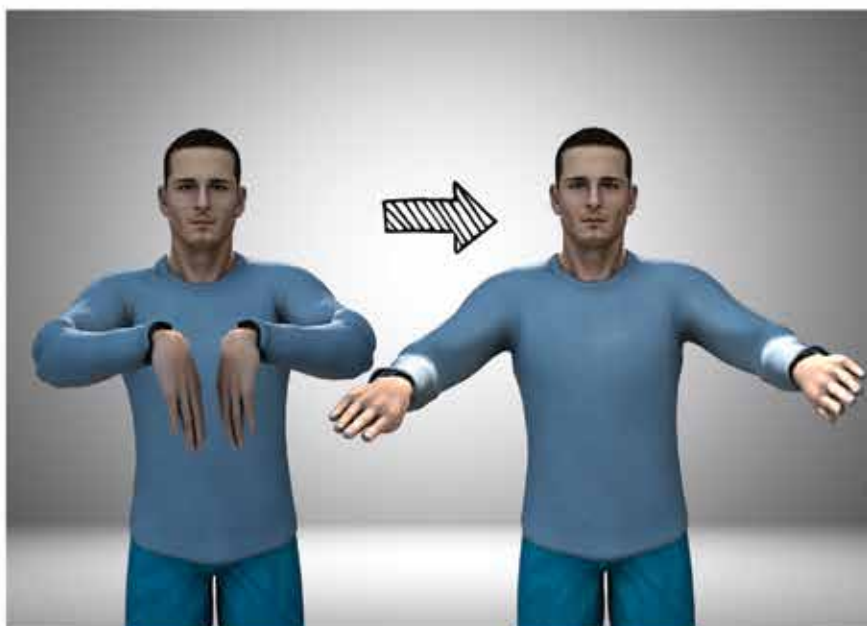


«Cues» DU RÉGISSEUR

16- DISTANCEZ-VOUS

- Vous êtes trop proche l'un de l'autre.
- Vous êtes trop proche du sujet ou de l'objet.
- Éloignez-vous.

NOTES



17- DÉPLACEZ-VOUS (WALKING)

- Déplacez-vous vers le prochain décor.
- La caméra va vous suivre dans votre déplacement.
- Marchez en tenant compte de la caméra.

NOTES



18- TOP DE VIDÉO

- Il reste trente secondes à la séquence vidéo.
- Ces tops sont toujours donnés vis-à-vis le moniteur pour différencier les tops de chronométrage de l'émission.

NOTES

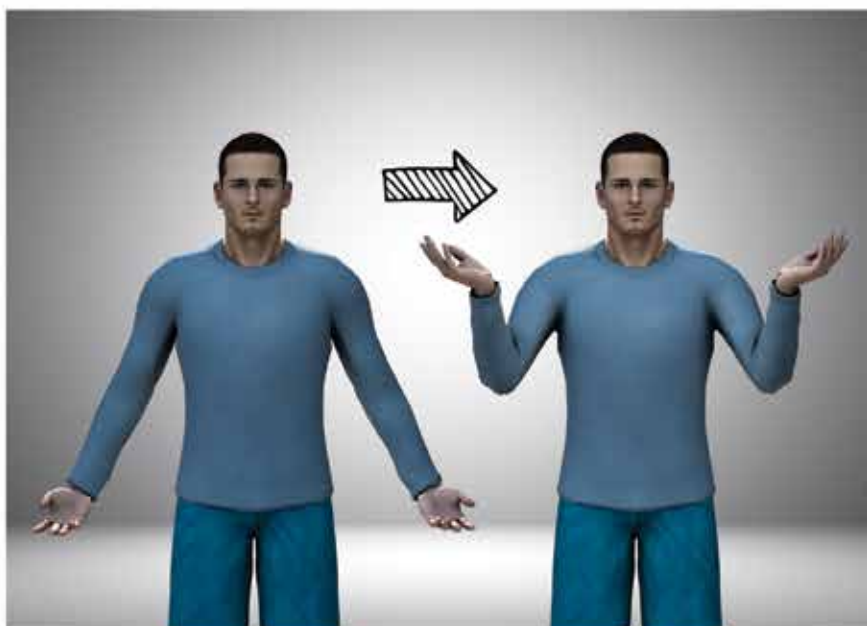


«Cues» DU RÉGISSEUR

19- LEVEZ-VOUS

- Redressez-vous ou placez-vous debout.

NOTES



20- ASSOYEZ-VOUS

- Baissez-vous.
- Assoyez-vous sur la chaise.

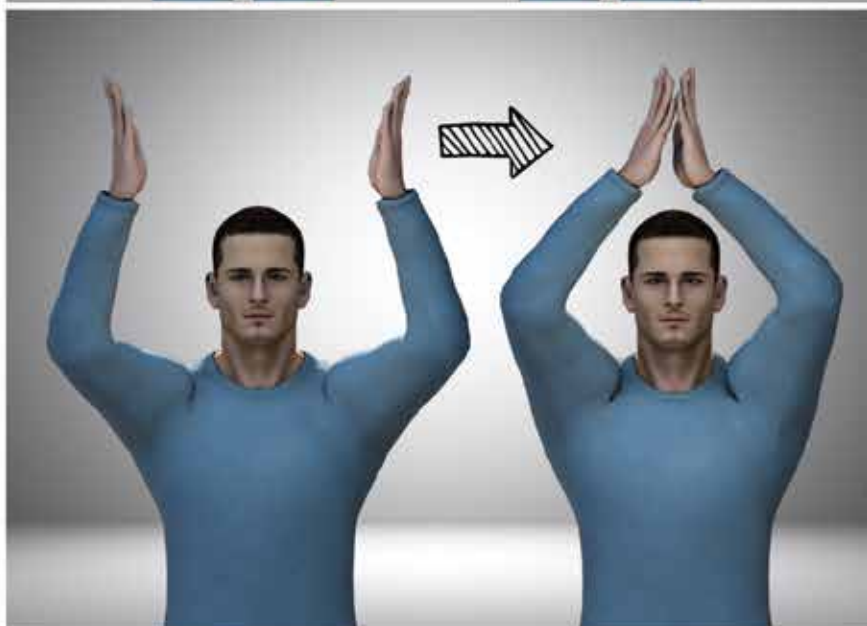
NOTES



21- APPLAUDISSEZ

- Applaudissez.
- Peut-être utilisé pour les spectateurs aussi.

NOTES

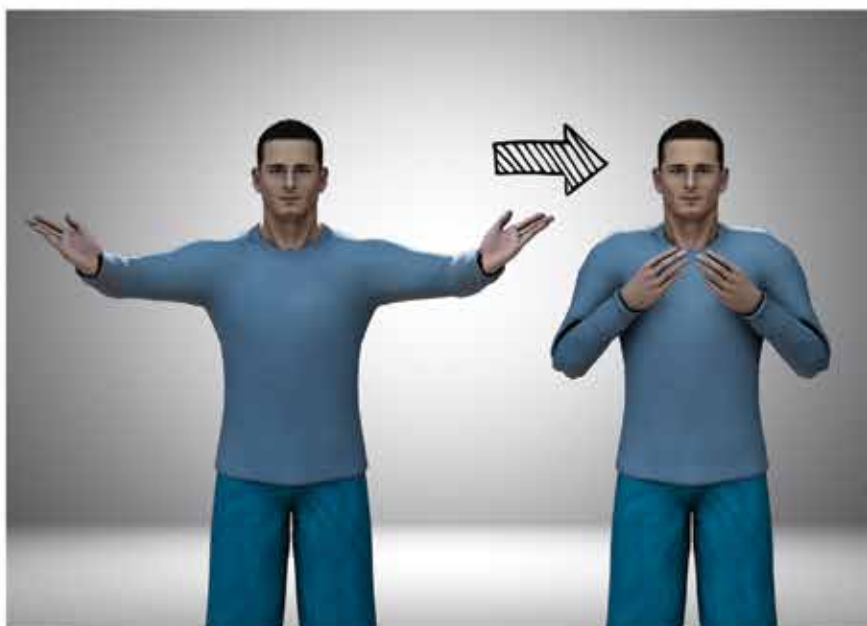


«Cues» DU RÉGISSEUR

22- AVANCEZ

- Vous êtes trop loin de la caméra.
- Avancez vers moi.

NOTES



23- RECULEZ

- Vous êtes trop près de la caméra.
- Reculez vers l'arrière scène.

NOTES



24- LE NIVEAU DU SON EST-IL CORRECT?

- Est-ce que le retour de son en studio est correct?
- Surtout utilisé en cas de (lip-sync).
- Un léger mouvement de la tête pour signifier, oui ou non, suffit comme réponse.

NOTES



«Cues» DU RÉGISSEUR

25- AUGMENTEZ LE NIVEAU DU SON

- Pour savoir si l'animateur veut que l'on augmente le niveau du son en studio.

NOTES



26- BAISSER LE NIVEAU DU SON

- Pour savoir si l'animateur veut que l'on baisse le niveau du son en studio.

NOTES



27- PARLEZ

- Commencez à parler, le microphone est ouvert.
- Surtout utiliser quand nous produisons des voix hors-champs. (voice-over)

NOTES

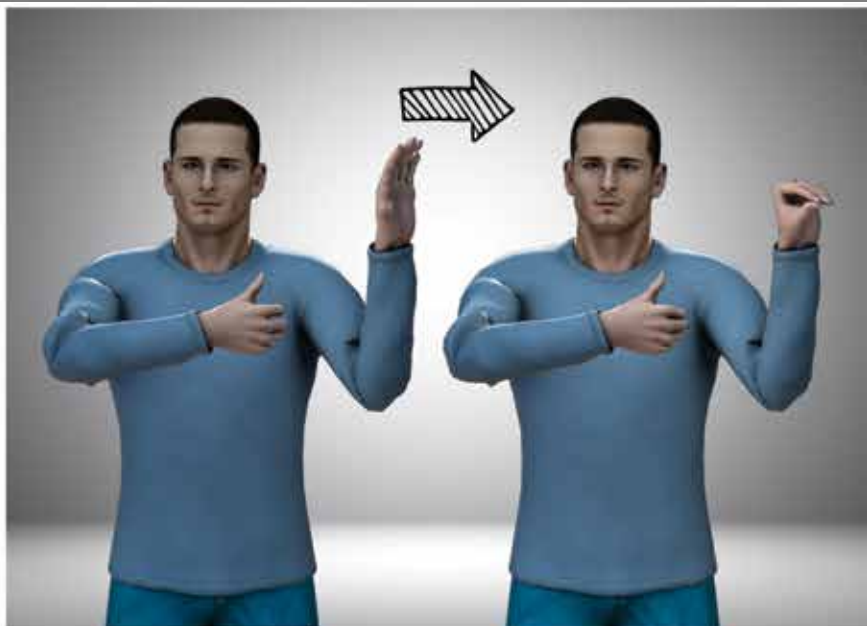


«Cues» DU RÉGISSEUR

28- PARLEZ PLUS FORT

- Le niveau de votre voix est trop faible.
- Parlez plus clairement et augmentez le volume.

NOTES



LISTE DE CONTRÔLE - RÉGISSEUR DE PLATEAU

| PRÉ-PRODUCTION | | PRODUCTION | | POST-PRODUCTION |
|--|--|--|--|---------------------------------|
| LECTURE HORAIRE DE PRODUCTION | | PRÉPARATION DES PARTICIPANTS | | SUIVI AVEC LA PRODUCTION |
| liste des employés et fonctions | | apparence des participants | | animation |
| horaire de maquillage | | position du micro | | autres participants |
| heure d'arrivée des participants | | mettre à l'aise et confiance | | feuille de route |
| LECTURE FEUILLE DE ROUTE | | test de micro des participants | | déroulement en studio |
| RÉUNION DE PRODUCTION | | rappel des «cues» | | situations techniques |
| RENCONTRE AVEC L'ÉQUIPE EN STUDIO | | explication du déroulement (déplacements et durée) | | divers |
| décor | | | | |
| accessoires | | BESOIN SPÉCIFIQUE PAR BLOC | | |
| cam/déplacements | | accessoires | | |
| audio | | décor | | |
| nombre de participants | | caméra et zone d'éclairage | | |
| | | «Cue card» au besoin | | |
| BESOINS TECHNIQUES SPÉCIFIQUES | | | | |
| performance | | | | |
| démo | | | | |
| autres | | | | |
| | | | | |
| PRÉPARATION ET VÉRIFICATION AUDIO | | | | |
| batteries pour micros/intercom | | | | |
| vérifier micros/intercom | | | | |
| vérifier retour audio | | | | |
| | | | | |
| PRÉPARATION STUDIO | | | | |
| nettoyer studio | | | | |
| verres d'eau | | | | |
| accessoires pour chaque bloc | | | | |
| décors / emplacements | | | | |
| éclairage | | | | |
| moniteurs TV et Plasmas | | | | |
| faire des «CUES CARDS» au besoin | | | | |

